

แนวปฏิบัติที่ดีด้านประยุกต์

แนวปฏิบัติที่ดี เรื่อง:

การพัฒนาการเขียนบทความวิจัยเพื่อตีพิมพ์ ในฐานวารสารระดับนานาชาติ

คณะผู้จัดทำ:

1. พระมหาวัฒนา สุรจิตโต,ดร.
2. ดร.วีรณัฐ พรหมจักร
3. นายทวีศักดิ์ ไครบุตร
4. นายประดิษฐ์ ศรีโนนยาง

หน่วยงาน/ส่วนงาน:

วิทยาเขตศรีล้านช้าง

1. ประวัติหน่วยงาน/ส่วนงาน

มหาวิทยาลัยมหามกุฏราชวิทยาลัย วิทยาเขตศรีล้านช้าง เป็นวิทยาเขตลำดับที่ 7 ของมหาวิทยาลัยมหามกุฏราชวิทยาลัย โดยในปี 2534 พระมหาตาล คุณุตตโร (รศ.ดร.ภาสกร ดอกจันทร์) ซึ่งเป็นคณะกรรมการจัดการศึกษารูปหนึ่งของวัดศรีสุทธาวาส ได้กราบลาหลวงปู่ศรีจันทร์ วัณณาโก เพื่อไปศึกษาต่อระดับอุดมศึกษา ที่มหาจุฬาลงกรณราชวิทยาลัย วิทยาเขตหนองคาย (มจร.) หลวงปู่ก็อนุญาตเมื่อสำเร็จปริญญาพุทธศาสตรบัณฑิต หรือ พธ.บ. (ศึกษาหลักสูตร สองปีหลัง) จึงกลับมาที่วัดศรีสุทธาวาส พร้อมเสนอโครงการจัดการศึกษาระดับอุดมศึกษาในวัดศรีสุทธาวาส โดยขึ้นกับสภาการศึกษามหามกุฏราชวิทยาลัย วิทยาเขตอีสาน วัดศรีจันทร์ จังหวัดขอนแก่น เมื่อนำเรื่องกราบเรียนหลวงปู่แล้วหลวงปู่เห็นชอบด้วยทุกประการ พร้อมแต่งตั้งคณะทำงานขึ้นมาเพื่อไปศึกษาข้อมูลรายละเอียดต่าง ๆ ที่วิทยาเขตอีสาน จังหวัดขอนแก่น เปิดทำการสอนครั้งแรก ยังไม่มีอาคารเรียนได้ใช้สถานที่ศาลาจันทร์กระจ่าง โดยเปิดเรียนในคณะพุทธศาสนาและปรัชญากับคณะศึกษาศาสตร์อย่างละ 1 ห้องเรียน จำนวนนักศึกษารุ่นแรก พระภิกษุสามเณร 80 รูป เมื่อดำเนินมาได้ครบสองปี มีการประเมินผลงานจากสภามหาวิทยาลัยและคณะกรรมการการอุดมศึกษา กระทรวงศึกษาธิการ จึงประกาศผลการประเมินผ่านในทุกด้าน หลังจากที่คณะกรรมการได้มาตรวจสอบดูความพร้อมหลาย ๆ ครั้ง ในระยะสองปีมีมติเห็นชอบในการจัดตั้งเป็นวิทยาเขตและนำเสนอส่วนกลางเพื่อพิจารณาต่อไป ในการประชุมครั้งสุดท้ายที่กระทรวงศึกษาธิการ หลังจากคณะทำงานได้ชี้แจงข้อมูลต่าง ๆ โดยละเอียดพร้อมเสนอเอกสารหลักฐานพร้อมทุกอย่าง ที่ประชุมมีมติเห็นชอบให้จัดตั้งเป็นวิทยาเขตได้ และเรื่องสุดท้ายที่เสนอเพื่อลงมติกันก็คือ จะตั้งชื่อวิทยาเขตแห่งนี้ว่าอย่างไร โดยมีที่มาของคำว่า “ศรีล้านช้าง” นามวิทยาเขต

คำว่า ศรี มาจากคำว่า สิริ หรือ สิริ มีความหมายถึง มิ่งขวัญ ความสง่า แสง ความสุขใส ความเปล่งปลั่ง ความงาม ความดี ความน่ารัก ความเจริญ ความร่ำรวย ลาภ ความสำเร็จ มงคล ความเป็นใหญ่ และมาจากสิ่งที่เป็นมงคลตามสถานที่ตั้งของวิทยาเขต ดังนี้ ศรี ความหมายที่ 1 มาจากนามที่ตั้งของวิทยาเขต ได้แก่ วัดศรีสุทธาวาส เป็นพระอารามคู่บ้านคู่มือง และเป็นพระอารามหลวงแห่งแรกของชาวไทเลย ศรี ความหมายที่ 2 มาจากนามหลวงปู่ศรีจันทร์ วัณณาโก (พระธรรมวรालังการ) ผู้ก่อตั้งวิทยาเขตและผู้อุปถัมภ์วิทยาเขตแห่งนี้มาตั้งแต่เริ่ม ศรี ความหมายที่ 3 มาจากนามพระธาตุศรีสองรัก เป็นพระธาตุที่เก่าแก่คู่บ้านคู่มืองทั้งชาวไทยและชาวลาว มาตั้งแต่ยุคต้นของอาณาจักรล้านช้าง

คำว่า ล้านช้าง มาจากชื่ออาณาจักรล้านช้าง ซึ่งพัฒนาการจากคำว่า สัตนาคนหุต มาจาก สด แปลว่า ร้อย นหุต แปลว่า หมื่น นาค แปลว่า ช้าง รวมแปลว่า ช้างร้อยหมื่น คือ ล้านช้าง เขตที่ตั้งของวิทยาเขตศรีล้านช้าง

2. ที่มาและความสำคัญ

มหาวิทยาลัยมหามกุฏราชวิทยาลัย วิทยาเขตศรีล้านช้าง ประกอบด้วย 3 หน่วยงานหลัก ได้แก่ สำนักงานวิทยาเขต วิทยาลัยศาสนศาสตร์ และศูนย์บริการวิชาการ ซึ่งเป็นกำลังสำคัญในการขับเคลื่อนการดำเนินงานของวิทยาเขตเพื่อให้ครอบคลุมการบริหารโดยแบ่งโครงสร้างส่วนงานข้างต้นและทั้ง 3 ส่วนงานได้มีการพัฒนาอย่างต่อเนื่อง หนึ่งในส่วนงานนั้นคือ วิทยาลัยศาสนศาสตร์ โดยงานกิจการนักศึกษาเป็นส่วนงานที่อยู่ภายใต้การกำกับดูแลของวิทยาลัยศาสนศาสตร์ วิทยาเขตศรีล้านช้าง เพื่อขับเคลื่อนกิจกรรมต่าง ๆ ของวิทยาเขตที่จัดขึ้นเพื่อพัฒนานักศึกษา

การเขียนบทความทางวิชาการระดับชาติหรือระดับนานาชาติ นั้นเป็นช่องทางการสื่อสารทางวิชาการที่สำคัญต่อการพัฒนาบุคลากร นักวิชาการ นักวิชาชีพในแต่ละสาขาวิชา ก่อให้เกิดการพัฒนาองค์ความรู้ทั้งภาพทฤษฎีและปฏิบัติ เพื่อพัฒนาการเรียนการสอน การค้นคว้า วิจัย การพัฒนาศาสตร์ และสังคมมากมายเหตุผลหนึ่งของการเลือกไปนำเสนอบทความเพื่อตีพิมพ์เผยแพร่ คือ ต้องมีการตรวจต้นฉบับแบบ Peer Review เท่านั้น จึงจะสามารถนำมาประกอบการยื่นขอตำแหน่งทางวิชาการได้ นอกจากนี้ยังต้องมีการกลั่นกรองคุณภาพโดยผู้ทรงคุณวุฒิและบรรณาธิการที่จัดทำเอกสารการประชุมการเขียนบทความวิจัยเพื่อพัฒนา เป็นบทความเพื่อตีพิมพ์ในด้านบริการระดับนานาชาตินั้นผู้วิจัยจะต้องทำการสรุปผลการวิจัยให้เรียบร้อยเสร็จก่อน

บทความวิจัยเป็นบทความทางวิชาการประเภทหนึ่ง ซึ่งเขียนขึ้นจากผลงานการค้นคว้าอย่างมีระบบ มีการกำหนดปัญหาและวัตถุประสงค์ที่ชัดเจน มีการรวบรวมข้อมูล วิเคราะห์ ตีความ สรุปและอภิปรายผลการวิจัยที่สามารถให้ข้อมูล คำตอบ อันนำไปสู่ความก้าวหน้าทางวิชาการหรือนำวิชาการนั้นมาประยุกต์ใช้ (ชุตินา สัจจามันท์, 2558)

3. วัตถุประสงค์

เพื่อศึกษาแนวปฏิบัติที่ดีสำหรับการพัฒนาการเขียนบทความวิจัยเพื่อตีพิมพ์ ในฐานวารสารระดับนานาชาติ ของมหาวิทยาลัยมหามกุฏราชวิทยาลัย วิทยาเขตศรีล้านช้าง

4. แนวทางการดำเนินการตามหลัก PDCA

ในกระบวนการดำเนินการของคณะกรรมการจัดการความรู้ได้มีการดำเนินการจัดการความรู้ด้านประยุกต์ เรื่องการพัฒนาการเขียนบทความวิจัยเพื่อตีพิมพ์ ในฐานวารสารระดับนานาชาติ ของมหาวิทยาลัยมหามกุฏราชวิทยาลัย วิทยาเขตศรีล้านช้าง มีกระบวนการตาม PDCA ดังนี้

ขั้นการวางแผน (Plan)

1. คณะกรรมการจัดการความรู้ด้านการวิจัย มีมติในที่ประชุมเมื่อวันที่ 12 มิถุนายน 2566 ว่าวิทยาเขตศรีล้านช้างจะดำเนินการจัดการความรู้ 4 ด้าน คือ ด้านปรียัติ ด้านประยุกต์ ด้านปฏิบัติ และด้านปฏิรูป โดยด้านประยุกต์ มีหนังสือมอบหมายให้ศูนย์วิจัยศรีล้านช้าง ภายใต้ศูนย์บริการวิชาการ วิทยาเขตศรีล้านช้าง เป็นผู้รับผิดชอบ เพื่อกำหนดประเด็นการจัดการความรู้ด้านประยุกต์ ประจำปี 2566

2. คณะกรรมการศูนย์วิจัยศรีล้านช้าง ได้กำหนดแต่งตั้งคณะผู้รับผิดชอบการจัดการความรู้ด้านประยุกต์ มหาวิทยาลัยมหามกุฏราชวิทยาลัย วิทยาเขตศรีล้านช้าง ประจำปี 2566 ได้มีการประชุมและมีมติกำหนดประเด็นความรู้ ในวันที่ 12 กรกฎาคม 2566 โดยมอบหมายให้ ดร.วีรณัฐ พรหมจักร เป็นผู้รับผิดชอบ

ขั้นตอนการ (DO)

ดร.วีรณัฐ พรหมจักร ได้ดำเนินการเขียนบทความวิชาการ หรือ บทความวิจัย อาจมีรูปแบบที่แตกต่างกัน ผู้สนใจจำเป็นต้องศึกษาและยึดถือรูปแบบตามที่วารสารหรือแหล่งเผยแพร่กำหนด แต่โดยทั่วไปมีโครงสร้างใกล้เคียงกัน โดยมีโครงสร้างดังนี้

1. ชื่อเรื่องงานวิจัย
2. ชื่อผู้วิจัยและคณะฯ
3. บทคัดย่อหรือสาระสังเขป ทั้งภาษาไทย และภาษาอังกฤษ คำสำคัญ
4. ความเป็นมาและความสำคัญของปัญหา / หลักการเหตุผล / บทนำ
5. วัตถุประสงค์ของการวิจัย
6. วิธีดำเนินการวิจัย : ประชากร กลุ่มตัวอย่าง การสุ่มตัวอย่าง เครื่องมือวิจัย การเก็บ

รวบรวมข้อมูล การวิเคราะห์ข้อมูล

7. สรุปผลการวิจัย อภิปรายผล และ ข้อเสนอแนะ
8. บรรณานุกรม / เอกสารอ้างอิง
9. ภาคผนวก (ถ้ามี)

ขั้นตอนติดตามประเมินผล (CHEK)

การเลือกฐานวารสารเพื่อการตีพิมพ์งานวิจัยในระดับนานาชาติ

ในการเลือกวารสารเพื่อการตีพิมพ์เผยแพร่นั้น สามารถมองได้หลายแบบ เมื่อมองจากมุมมองของผู้วิจัยเอง บางครั้งผู้วิจัยอาจเลือกตีพิมพ์ในวารสารระดับนานาชาติ โดยเริ่มจากวารสารที่มีค่า impact factor น้อยๆ ก่อน เพราะมีข้อได้เปรียบคือ จะรู้ผลการพิจารณาได้เร็วกว่าวารสารที่มี ค่า impact factor สูงๆ หรือมีชื่อเสียงมาก และถือว่าการเริ่มต้น บางทีหลังจากที่ได้รับคำแนะนำจากคณะกรรมการผู้อ่านและพิจารณาผลงานวิจัย หรือที่เราเรียกกันว่า reviewers ผู้วิจัยจะได้นำมาปรับปรุงงานเขียนของตน และอาจจะลองส่งใหม่ต่อไปยังวารสารที่มีค่า ค่า impact factor สูงเพิ่มขึ้นกว่าเดิมแต่ยังอาจมีอีกมุมมองหนึ่ง Suvira Srivastav ซึ่งเป็น Editorial Director Journals ของ สำนักพิมพ์ Springer Nature ได้เสนอมุมมองสำหรับประเด็นที่ควรพิจารณาในการเลือกวารสารเพื่อตีพิมพ์บทความทางวิชาการไว้ดังนี้ ควรให้ความสำคัญที่วารสารนั้นจะเข้าถึงกลุ่มเป้าหมายของผู้เขียนได้ดีที่สุดหรือไม่เพื่อเพิ่มผลกระทบสูงสุดในสาขาวิชาที่ศึกษา มากกว่าการให้ความสำคัญที่ผลกระทบของวารสาร เช่น ค่า Impact Factor ของวารสาร ให้พิจารณาว่า ผลการศึกษาและข้อค้นพบในบทความนั้นเกี่ยวข้องกับ ระหว่าง ทัวโลก หรือในท้องถิ่น/เฉพาะที่ หากเป็นทั่วโลกควรเลือกวารสารนานาชาติเพื่อเข้าถึงผู้อ่านทั่วโลก แต่หากเป็นในท้องถิ่น/เฉพาะที่ควรเลือกวารสารระดับภูมิภาคเพื่อเข้าถึงผู้อ่านในท้องถิ่นนั้นๆ ให้คำนึงถึงผู้ที่เกี่ยวข้องกับผล การศึกษาระหว่าง เฉพาะในสาขาวิชาที่ศึกษา หรือ รวมสาขาวิชาอื่นๆ หากผลการศึกษาเกี่ยวข้องกับเฉพาะในสาขาวิชาที่ศึกษาควรเลือกวารสารเฉพาะสาขาวิชานั้นๆ เพื่อเข้าถึงกลุ่มเป้าหมายในสาขาวิชาดังกล่าวแต่ หากผลการศึกษาครอบคลุมสาขาวิชาอื่นๆ ควรเลือกวารสารที่กว้างเพื่อเข้าถึงผู้อ่านข้ามสาขาวิชา และสุดท้าย

ประเด็นของการเข้าถึงที่ต้องการ ระหว่าง วารสารที่ต้องบอกรับเป็นสมาชิกซึ่งมีค่าใช้จ่าย ผู้อ่านจึงจะมีสิทธิ์เข้าถึงและอ่านบทความได้ (Subscription) กับ วารสารแบบเปิด (Open Access) ที่ผู้อ่านทุกคนทั่วโลกมีสิทธิ์เข้าถึงและอ่านบทความโดยไม่เสียค่าใช้จ่าย วารสารและบทความแบบเปิด (Open Access) มีข้อพิจารณาในแง่ของประโยชน์ ได้แก่ สามารถเผยแพร่ทางออนไลน์ได้อย่างรวดเร็ว เป็นการเพิ่มการเข้าถึงผลการศึกษา จึงมีการดาวน์โหลดบทความได้เพิ่มขึ้น และช่วยให้นักวิจัยท่านอื่นสามารถเข้าถึงงานวิจัยของผู้วิจัยได้อย่างเสรี ไม่มีข้อจำกัด และผู้วิจัยก็สามารถมีสิทธิในงานของตนเอง แต่ความยากอยู่ที่การเลือกว่าวารสารแบบเปิด (Open Access) ไตสมควรจะถูกพิจารณาให้เป็นที่ไว้วางใจได้ อย่างไรก็ตาม ไม่ใช่วารสารแบบเปิด (Open Access) ทุกชื่อจะดี ควรพิจารณาวารสารที่ไว้วางใจได้ โดยพิจารณาจาก ชื่อเสียงของสำนักพิมพ์ กองบรรณาธิการที่เป็นที่รู้จักว่ามีความเชี่ยวชาญและเป็นที่ยอมรับในสาขานั้นๆ อย่างไรก็ตามให้พึงระวังวารสารที่มีการเรียกเก็บค่าตีพิมพ์ตั้งแต่แรกที่ผู้วิจัยยื่นเสนอติดต่อเพื่อขอตีพิมพ์ อ้างอิงจาก Srivastav, S. (2020, August 26). How to get your research published [Webinar]. SpringerNature.

ชั้นนำผลไปพัฒนา (ACT)

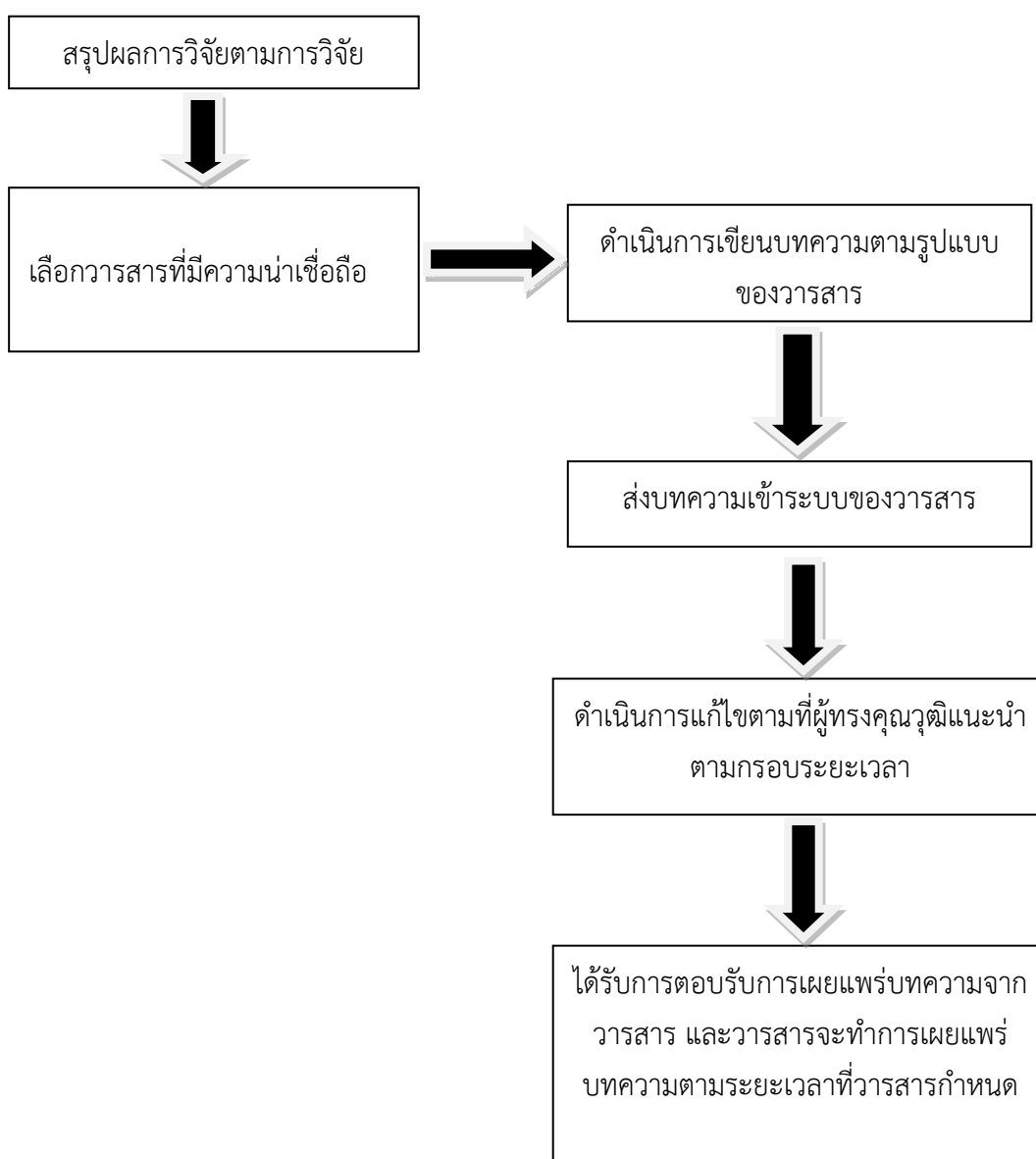
จริยธรรมของผู้ตีพิมพ์บทความวิชาการและบทความวิจัย

1. ผู้เขียนบทความจะต้องไม่ส่งบทความที่ไม่เคยได้รับการตีพิมพ์เผยแพร่ที่ใดมาก่อน และไม่ส่งต้นฉบับบทความซ้ำซ้อนกับวารสารอื่น
2. ผู้เขียนจะต้องคำนึงถึงจริยธรรมการวิจัย จะต้องไม่ละเมิดหรือคัดลอกผลงานของผู้อื่นมาเป็นของตนเอง
3. ผู้เขียนจะต้องจัดทำต้นฉบับของบทความตาม "คำแนะนำสำหรับผู้เขียน"
4. ผู้เขียนที่มีชื่อในบทความจะต้องเป็นผู้มีส่วนในการจัดทำบทความหรือมีส่วนร่วมในการดำเนินการวิจัย
5. ผู้เขียนจะต้องอ้างอิงผลงาน ภาพ หรือตาราง หากมีการนำมาใช้ในบทความของตนเอง โดยให้ระบุ "ที่มา" เพื่อป้องกันการละเมิดลิขสิทธิ์ (หากมีการฟ้องร้องจะเป็นความรับผิดชอบของผู้เขียนแต่เพียงผู้เดียว ทางวารสารจะไม่รับผิดชอบใดๆ ทั้งสิ้น)
6. ผู้เขียนจะต้องตรวจสอบความถูกต้องของรายการเอกสารอ้างอิง และควรอ้างอิงเอกสารเท่าที่จำเป็นอย่างเหมาะสม ไม่ควรอ้างอิงเอกสารที่มากจนเกินไป
7. ผู้เขียนจะต้องแก้ไขบทความตามผลประเมินจากผู้ทรงคุณวุฒิและกองบรรณาธิการให้แล้วเสร็จภายในเวลาที่กำหนด
8. ผู้เขียนจะต้องระบุชื่อแหล่งทุนที่ให้การสนับสนุนในการทำวิจัย (ถ้ามี) และจะต้องระบุผลประโยชน์ทับซ้อน (ถ้ามี)
9. ในบทความผู้เขียนจะต้องไม่รายงานข้อมูลที่คลาดเคลื่อนจากความเป็นจริง ไม่ว่าจะเป็นการสร้างข้อมูลเท็จ หรือการปลอมแปลง บิดเบือน รวมไปถึงการตกแต่ง หรือ เลือกลงข้อมูลเฉพาะที่สอดคล้องกับข้อสรุป
10. ผู้เขียนไม่ควรอ้างอิงเอกสารที่ถูกถอดถอนออกไปแล้ว เว้นแต่ข้อความที่ต้องการสนับสนุนนั้นเป็นข้อความที่เกี่ยวข้องกับกระบวนการถอดถอน และจะต้องระบุไว้ใน เอกสารอ้างอิงด้วยว่าเป็นเอกสารที่ได้ถูกถอดถอนออกไปแล้ว

5. ผลการดำเนินงาน

การทำงานวิจัยเป็นส่วนหนึ่งที่จะช่วยให้แก้ไขปัญหาหรือนำไปใช้ประโยชน์ ให้กับสังคมหรือในทางวิชาการการตีพิมพ์ในวารสารที่มีชื่อเสียงก็เป็นสิ่งจำเป็นสำหรับความก้าวหน้าในอาชีพเช่นกัน เพราะแสดงให้เห็นถึงความเชี่ยวชาญในสายงานของนักวิจัยและสามารถช่วยให้ ผู้วิจัย มีความเชี่ยวชาญเพิ่มขึ้นเรื่อยๆ นอกจากนี้ยังช่วยให้คุณได้รับเงินทุนและโอกาสในการทำงานอีกทั้งยังเป็นการสร้างเครือข่าย การมีส่วนร่วมในการพัฒนาความรู้การเผยแพร่ในวารสารที่มีชื่อเสียงเป็นส่วนสำคัญของกระบวนการวิจัยเนื่องจากมีส่วนช่วยในการพัฒนาความรู้การแบ่งปันสิ่งที่คุณค้นพบ ช่วยสร้างความรู้ที่มีอยู่ และสร้างรากฐานสำหรับการวิจัยในอนาคต

หัวข้อ กระบวนการดำเนินการพัฒนาบทความวิจัยเพื่อตีพิมพ์ในฐานวารสารระดับนานาชาติ



6. ปัจจัยแห่งความสำเร็จ

ปัจจัยภายใน

พลังในการอยากได้ประสบการณ์ตีพิมพ์ และสิ่งที่ต้องปรับปรุงเพิ่มเติมคือการฝึกฝนทักษะภาษาอังกฤษ ทั้งนี้สิ่งที่ต้องสนับสนุนเพิ่มเติม ได้แก่

- 1) ผู้ที่สามารถแนะนำวารสารที่เหมาะสมกับเนื้อหาของงานวิจัย และผู้ช่วยเหลือสนับสนุนอย่างต่อเนื่อง
- 2) ผู้เชี่ยวชาญด้านภาษาอังกฤษที่จะช่วยบรรณาธิกรณผลงานได้อย่างเข้าใจและถูกต้อง
- 3) การจัดสรรเงินสนับสนุนการตีพิมพ์ เนื่องจากวารสารเรียกเก็บการตีพิมพ์แบบ

Online Open access

ปัจจัยภายนอก

ก้าวเข้าสู่ความเป็น Digital University โดยใช้เทคโนโลยีดิจิทัล เช่น คอมพิวเตอร์ โทรศัพท์มือถือ แท็บเล็ต หรือโน้ตบุ๊ก นำมาใช้ในการพัฒนาการเขียนบทความวิจัยเพื่อตีพิมพ์ ในฐานวารสารระดับนานาชาติ ของมหาวิทยาลัยมหามกุฏราชวิทยาลัย วิทยาเขตศรีล้านช้าง

7. ปัญหาอุปสรรคและแนวทางแก้ไข

- 1) ควรศึกษาเปรียบเทียบจำนวนผลงานวิจัยที่ได้รับการตีพิมพ์ในวารสารระดับชาติและระดับนานาชาติ
- 2) ควรศึกษาการตีพิมพ์ผลงานวิจัยในวารสารระดับนานาชาติ
- 3) การหาทีมงานวิจัยที่มีความสามารถด้านภาษาอังกฤษดีช่วยวางแผนในการเตรียมต้นฉบับ

8. ประโยชน์ต่อการบรรลุเป้าหมายตามพันธกิจ

- 1) สนับสนุนค่าใช้จ่ายในการตีพิมพ์ผลงานวิจัยในวารสารระดับชาติและระดับนานาชาติตามระดับของวารสารหรือตามที่จ่ายจริง อย่างต่อเนื่อง
- 2) สนับสนุนค่าใช้จ่ายในการเดินทางและที่เกี่ยวข้องกับการนำเสนอผลงานวิจัยต่างประเทศอย่างเหมาะสม