



**2564**

# CAR

[Check Assessment Report]



## รายงานการตรวจประเมิน คุณภาพการศึกษาภายใน

มหาวิทยาลัยมหามกุฏราชวิทยาลัย

02 -444 - 6000 ต่อ 1133-1136

[www.mbu.ac.th](http://www.mbu.ac.th)

## คำนำ

การประเมินครั้งนี้ มีวัตถุประสงค์เพื่อให้มหาวิทยาลัยดำเนินการตามมาตรา 48 แห่งพระราชบัญญัติการศึกษาแห่งชาติ พ.ศ. 2542 แก้ไขเพิ่มเติม (ฉบับที่ 2) พ.ศ. 2545 ที่ว่า ให้นำหน่วยงานต้นสังกัดและสถานศึกษา จัดให้มีระบบการประกันคุณภาพการศึกษาภายในสถานศึกษา และให้ถือว่าการประกันคุณภาพการศึกษาภายในเป็นส่วนหนึ่งของกระบวนการบริหารการศึกษาที่ต้องดำเนินการอย่างต่อเนื่อง โดยมีการจัดทำรายงานประจำปี เสนอต่อหน่วยงานต้นสังกัด หน่วยงานที่เกี่ยวข้อง และเปิดเผยต่อสาธารณชน นำไปสู่การพัฒนาคุณภาพและมาตรฐานการศึกษา เพื่อให้ทราบผลสัมฤทธิ์ในการดำเนินงานของตนเอง ทราบจุดแข็ง จุดที่ควรพัฒนา สำหรับเป็นข้อมูลในการวางแผนการดำเนินงานในปีต่อไป เพื่อให้หน่วยงานต้นสังกัดของมหาวิทยาลัยมหามกุฏราชวิทยาลัย มีข้อมูลพื้นฐานที่จำเป็นสำหรับการส่งเสริมสนับสนุนการจัดการอุดมศึกษาในแนวทางที่เหมาะสม บัดนี้ คณะกรรมการประเมินคุณภาพการศึกษาภายใน ระดับสถาบัน ได้ดำเนินการจัดทำเล่มรายงานสรุปผลการประเมินคุณภาพการศึกษาภายใน ระดับสถาบัน ปีการศึกษา 2564 เสร็จเรียบร้อย ตามรายละเอียดปรากฏในรายงานผลการประเมินคุณภาพการศึกษาภายในฉบับนี้ ทั้งนี้ คณะกรรมการประเมินคุณภาพการศึกษาภายใน ระดับสถาบัน ได้รับความร่วมมือจากผู้บริหาร บุคลากร นักศึกษา และผู้มีส่วนได้ส่วนเสียเป็นอย่างดี จึงขอขอบคุณมาไว้ ณ โอกาสนี้



(รศ.ดร.วศิน อิงคพัฒนากุล)

ประธานคณะกรรมการประเมินคุณภาพการศึกษา

มหาวิทยาลัยมหามกุฏราชวิทยาลัย

วันศุกร์ ที่ 21 ตุลาคม พ.ศ. 2565

## สารบัญ

	หน้า
คำนำ	ก
สารบัญ	ข
ส่วนที่ 1 รายนามคณะกรรมการตรวจประเมินคุณภาพการศึกษาภายใน	1
ส่วนที่ 2 ขั้นตอนการดำเนินการ	2
2.1 วัตถุประสงค์ของการตรวจประเมินคุณภาพการศึกษาภายใน	2
2.2 การวางแผนและการประเมินคุณภาพ	2
2.3 วิธีการตรวจสอบความถูกต้องน่าเชื่อถือของข้อมูล	3
ส่วนที่ 3 ผลการประเมินคุณภาพการศึกษาภายใน ระดับสถาบัน	4
3.1 ผลการประเมินคุณภาพการศึกษาภายใน ระดับสถาบัน 3 ปีซ้อนหลัง	4
3.2 ตารางวิเคราะห์ผลการประเมินตามองค์ประกอบคุณภาพ	5
3.3 ข้อเสนอแนะรายองค์ประกอบ	8
3.4 บทสรุปสัมภาษณ์ผู้บริหาร	11
3.5 บทสรุปสัมภาษณ์ผู้แทนสภามหาวิทยาลัย	12
3.6 บทสรุปสัมภาษณ์ผู้แทนผู้ใช้บัณฑิต ผู้แทนชุมชน และผู้ปกครอง	13
3.7 บทสรุปสัมภาษณ์ผู้แทนนักศึกษาปัจจุบัน ผู้แทนศิษย์เก่า	14
ภาคผนวก	15
กำหนดการตรวจเยี่ยม	16
คำสั่งแต่งตั้งคณะกรรมการประเมินคุณภาพการศึกษาภายใน ระดับสถาบัน	17
ภาพกิจกรรม	18

# ส่วนที่ 1




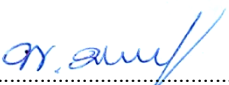
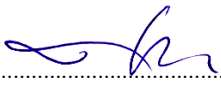


## รายนามคณะกรรมการตรวจประเมินคุณภาพการศึกษาภายใน



คำรับรองผลการประเมินคุณภาพการศึกษาภายใน ระดับสถาบัน

ประจำปีการศึกษา 2564

วันศุกร์ ที่ 21 ตุลาคม พ.ศ. 2565

1.   
(.....)  
(รศ.ดร.วติน ینگพัฒนากุล) ประธานกรรมการ
2.   
(.....)  
(ผศ.ดร.เยาวภา บัวเวช) รองประธานกรรมการ
3.   
(.....)  
(รศ.ดร.กาญจนา โชคเหรียญสุขชัย) กรรมการ
4.   
(.....)  
(ดร.พิเชษฐ์ มุสิคะโปดก) กรรมการ
5.   
(.....)  
(ผศ.ดร.ตระกุล ชำนาญ) กรรมการและเลขานุการ
6.   
(.....)  
(นางสาววันดี บุญล้อม) ผู้ช่วยเลขานุการ
7.   
(.....)  
(ว่าที่ร้อยตรีหญิงจุฑามาศ เทพเทียมทัต) ผู้ช่วยเลขานุการ

## ส่วนที่ 2 ขั้นตอนการดำเนินการ

### 2.1 วัตถุประสงค์ของการตรวจประเมินคุณภาพการศึกษาภายใน

1. เพื่อให้คณะดำเนินการตามมาตรา 48 แห่งพระราชบัญญัติการศึกษาแห่งชาติ พ.ศ. 2542 แก้ไขเพิ่มเติม (ฉบับที่ 2) พ.ศ. 2545 ที่ว่า หน่วยงานต้นสังกัดและสถานศึกษาจัดให้มีระบบการประกันคุณภาพการศึกษาภายในสถานศึกษา และให้ถือว่าการประกันคุณภาพการศึกษาภายใน เป็นส่วนหนึ่งของกระบวนการบริหารการศึกษาที่ต้องดำเนินการอย่างต่อเนื่อง โดยมีการจัดทำรายงานประจำปี เสนอต่อหน่วยงานต้นสังกัด หน่วยงานที่เกี่ยวข้อง และเปิดเผยต่อสาธารณชน

2. เพื่อนำไปสู่การพัฒนาคุณภาพและมาตรฐานการศึกษา

3. เพื่อให้มหาวิทยาลัยมหามกุฏราชวิทยาลัย ทราบผลสัมฤทธิ์ในการดำเนินงานของตนเอง ทราบจุดแข็ง จุดที่ควรพัฒนา สำหรับเป็นข้อมูลในการวางแผนการดำเนินงานในปีต่อไป

4. เพื่อให้หน่วยงานต้นสังกัดของมหาวิทยาลัยมหามกุฏราชวิทยาลัย มีข้อมูลพื้นฐานที่จำเป็นสำหรับการส่งเสริมสนับสนุนการจัดการอุดมศึกษาในแนวทางที่เหมาะสม

### 2.2 การวางแผนและการประเมินคุณภาพ

#### 2.2.1 การเตรียมการและวางแผนก่อนการตรวจเยี่ยม

คณะกรรมการประเมินคุณภาพการศึกษาภายใน ระดับสถาบัน ศึกษาองค์ประกอบ ตัวบ่งชี้ และผลการดำเนินงานตามรายงานการประเมินตนเอง (SAR) และ common data set ของมหาวิทยาลัยมหามกุฏราชวิทยาลัย ปีการศึกษา 2564 ผ่านระบบออนไลน์ (Zoom Meeting)

คณะกรรมการประเมินคุณภาพการศึกษาภายใน ระดับสถาบัน วางแผนและกำหนดรูปแบบการตรวจประเมินคุณภาพ

#### 2.2.2 การดำเนินการระหว่างตรวจเยี่ยม

คณะกรรมการประเมินคุณภาพการศึกษาภายใน ระดับสถาบัน เปิดโอกาสให้บุคลากรทุกระดับของมหาวิทยาลัยมหามกุฏราชวิทยาลัย ได้ร่วมฟังคณะกรรมการประเมินคุณภาพการศึกษาภายใน ระดับสถาบัน ชี้แจงวัตถุประสงค์วิธีการประเมิน และการตรวจเยี่ยม

คณะกรรมการประเมินคุณภาพการศึกษาภายใน ระดับสถาบัน ตรวจสอบข้อมูล เอกสาร หลักฐานที่มหาวิทยาลัยมหามกุฏราชวิทยาลัยเสนอต่อคณะกรรมการประเมินคุณภาพการศึกษาภายใน ระดับสถาบัน

กรณีหลักฐานไม่ชัดเจน คณะกรรมการประเมินคุณภาพการศึกษาภายใน ระดับสถาบัน จะทำการสัมภาษณ์ผู้รับผิดชอบแต่ละองค์ประกอบตามตัวบ่งชี้ของมหาวิทยาลัยมหามกุฏราชวิทยาลัย เพื่อสอบถามและขอข้อมูลเพิ่มเติม

คณะกรรมการประเมินคุณภาพการศึกษาภายใน ระดับสถาบัน สรุปผลการประเมินและนำเสนอผลการประเมินเบื้องต้นด้วยวาจา ต่อผู้บริหารและบุคลากรของมหาวิทยาลัยมหามกุฏราชวิทยาลัย

คณะกรรมการประเมินคุณภาพการศึกษาภายใน ระดับสถาบัน เปิดโอกาสให้ผู้บริหารและบุคลากรของมหาวิทยาลัยมหามกุฏราชวิทยาลัยได้ซักถามและขอความเห็นเพิ่มเติม

### 2.2.3 การดำเนินการหลังการตรวจเยี่ยม

ฝ่ายเลขานุการคณะกรรมการประเมินคุณภาพภายใน ระดับสถาบัน รวบรวมข้อมูลที่ได้จากการตรวจเยี่ยม การสัมภาษณ์ และการตรวจสอบเอกสารที่คณะกรรมการประเมินคุณภาพการศึกษาภายใน ระดับสถาบัน ได้ให้ข้อคิดเห็นและข้อเสนอแนะในแต่ละองค์ประกอบมาประมวลผลในภาพรวม

ฝ่ายเลขานุการคณะกรรมการประเมินคุณภาพการศึกษาภายใน ระดับสถาบัน จัดทำรายงานการประเมินคุณภาพการศึกษาภายใน และนำเสนอคณะกรรมการประเมินคุณภาพการศึกษาภายใน ระดับสถาบัน เพื่อให้ความเห็นชอบ

ฝ่ายเลขานุการคณะกรรมการประเมินคุณภาพการศึกษาภายใน ระดับสถาบัน นำเสนอรายงานการตรวจประเมินคุณภาพการศึกษาภายใน ปีการศึกษา 2563 แก่มหาวิทยาลัยมหามกุฏราชวิทยาลัย รับทราบภายใน 30 วัน เพื่อใช้ในการวางแผนการดำเนินงานของมหาวิทยาลัยมหามกุฏราชวิทยาลัย ในปีการศึกษาต่อไป

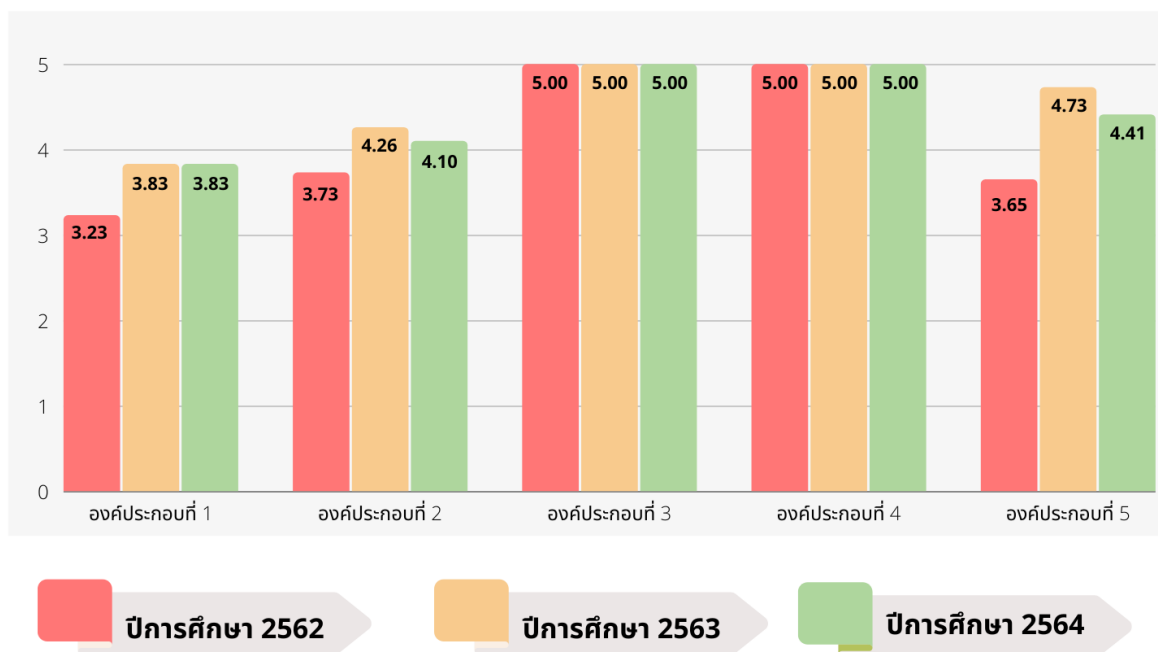
## 2.3 วิธีการตรวจสอบความถูกต้องน่าเชื่อถือของข้อมูล

คณะกรรมการประเมินคุณภาพการศึกษาภายใน ระดับสถาบัน นำเสนอผลการดำเนินงาน ตาม 5 องค์ประกอบ 13 ตัวบ่งชี้ ในคู่มือการประกันคุณภาพการศึกษาภายใน ของสำนักงานคณะกรรมการการอุดมศึกษา ปีการศึกษา 2563 ทั้งในส่วนของข้อมูลเชิงปริมาณ เช่น common data set และข้อมูลเชิงคุณภาพ เช่น กระบวนการและกิจกรรมการดำเนินงานที่สื่อให้คณะกรรมการประเมินคุณภาพการศึกษาภายใน ระดับสถาบัน เห็นภาพและผลการดำเนินงาน

คณะกรรมการประเมินคุณภาพการศึกษาภายใน ระดับสถาบัน สัมภาษณ์ผู้บริหาร บุคลากร ผู้มีส่วนได้ส่วนเสีย เช่น ผู้ประกอบการ ผู้ปกครอง ศิษย์เก่า นักศึกษาปัจจุบัน พร้อมกับผู้รับผิดชอบการดำเนินงานประกันคุณภาพการศึกษาภายใน ตามองค์ประกอบและตัวบ่งชี้การประกันคุณภาพการศึกษาภายใน ปีการศึกษา 2564 และสัมภาษณ์นักศึกษารวมทั้งผู้มีส่วนได้ส่วนเสียของมหาวิทยาลัยมหามกุฏราชวิทยาลัย

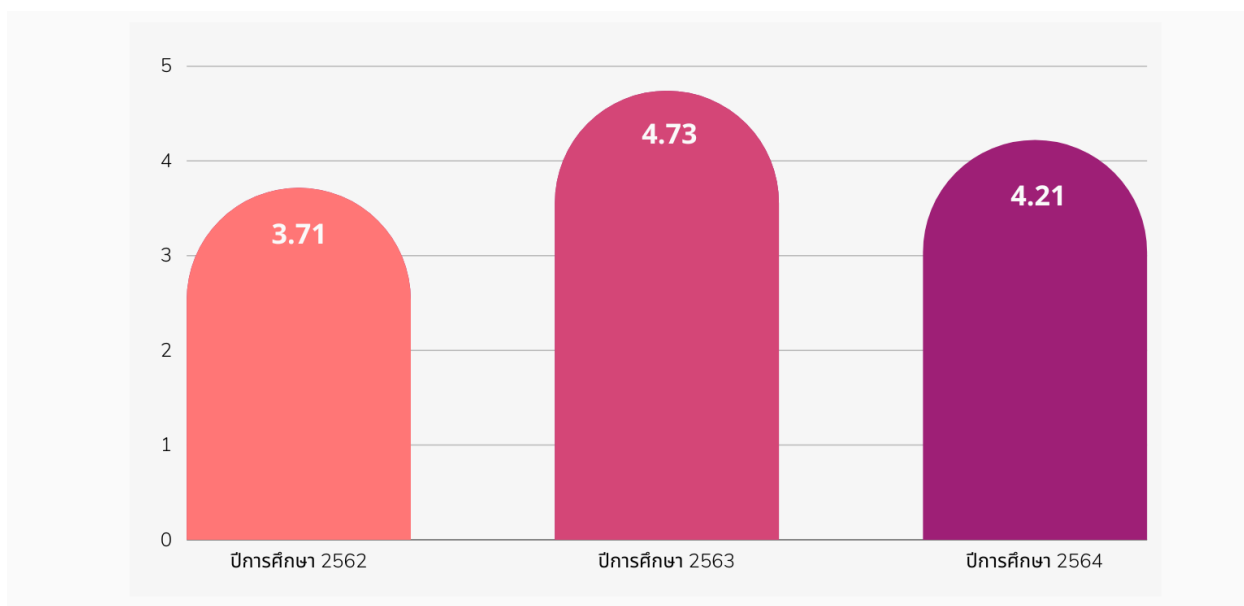
## ส่วนที่ 3 ผลการประเมินคุณภาพภายใน ระดับสถาบัน

### 3.1 ผลการประเมินคุณภาพการศึกษาภายใน ระดับสถาบัน 3 ปีซ้อนหลัง



ผลการประเมินคุณภาพการศึกษาภายในระดับสถาบัน ตามองค์ประกอบคุณภาพ ย้อนหลัง 3 ปีการศึกษา

องค์ประกอบ	ปีการศึกษา 2562		ปีการศึกษา 2563		ปีการศึกษา 2564	
	คะแนนเฉลี่ย	ระดับคุณภาพ	คะแนนเฉลี่ย	ระดับคุณภาพ	คะแนนเฉลี่ย	ระดับคุณภาพ
องค์ประกอบที่ 1	3.23	พอใช้	3.83	ดี	3.83	ดี
องค์ประกอบที่ 2	3.73	ดี	4.26	ดี	4.10	ดี
องค์ประกอบที่ 3	5.00	ดีมาก	5.00	ดีมาก	5.00	ดีมาก
องค์ประกอบที่ 4	5.00	ดีมาก	5.00	ดีมาก	5.00	ดีมาก
องค์ประกอบที่ 5	3.65	ดี	4.73	ดี	4.41	ดี
ผลการประเมิน	3.71	ดี	4.32	ดี	4.21	ดี



### 3.2 ตารางวิเคราะห์ผลการประเมินตามองค์ประกอบคุณภาพ

ประเภทสถาบัน กลุ่ม ค 2 สถาบันเฉพาะทางลักษณะที่ 2 สถาบันที่เน้นระดับปริญญาตรี

ตัวบ่งชี้คุณภาพ	ผลการดำเนินงาน						คะแนนการประเมิน (ตามเกณฑ์ สกอ.)
	ตัวตั้ง		ผลลัพธ์ (% หรือสัดส่วน)				
	ตัวหาร						
1.1 ผลการบริหารจัดการหลักสูตรโดยรวม	338.30		คะแนนเฉลี่ย 3.52				3.52
	96						
1.2 อาจารย์ประจำสถาบันที่มีคุณวุฒิปริญญาเอก	193	427	ร้อยละ 45.20	5.00			5.00
1.3 อาจารย์ประจำสถาบันที่ดำรงตำแหน่งทางวิชาการ	83	427	ร้อยละ 19.44	1.62			1.62
1.4 การบริการนักศึกษาระดับปริญญาตรี	1	2	3	4	5		4.00
1.5 กิจกรรมนักศึกษาระดับปริญญาตรี	1	2	3	4	5	6	5.00
2.1 ระบบและกลไกการบริหารและพัฒนา งานวิจัยหรืองานสร้างสรรค์	1	2	3	4	5		4.00
2.2 เงินสนับสนุนงานวิจัยและงานสร้างสรรค์	51.77		คะแนนเฉลี่ย 3.45				3.45
	15						
2.3 ผลงานทางวิชาการของอาจารย์ประจำและ นักวิจัย	72.73		คะแนนเฉลี่ย 4.85				4.85
	15						

รายงานการตรวจประเมินคุณภาพการศึกษาภายใน ระดับสถาบัน ปีการศึกษา 2564



ตัวบ่งชี้คุณภาพ	ผลการดำเนินงาน							คะแนนการประเมิน (ตามเกณฑ์ สกอ.)
	ตัวตั้ง		ผลลัพธ์					
	ตัวหาร		(% หรือสัดส่วน)					
3.1 การบริการวิชาการแก่สังคม	1	2	3	4	5	6		5.00
4.1 ระบบและกลไกการทำนุบำรุงศิลปะและวัฒนธรรม	1	2	3	4	5	6		5.00
5.1 การบริหารของสถาบันเพื่อการกำกับติดตามผลลัพธ์ตามพันธกิจกลุ่มสถาบัน และเอกลักษณ์ของสถาบัน	1	2	3	4	5	6	7	5.00
5.2 ผลการบริหารงานของคณะ	63.50			คะแนนเฉลี่ย 4.23				4.23
	15							
5.3 ระบบกำกับประกันคุณภาพหลักสูตรและคณะ	1	2	3	4	5			4.00
	คะแนนเฉลี่ย							4.21
ผลการประเมินระดับสถาบัน	การดำเนินงานระดับดี							

องค์ประกอบคุณภาพ	คะแนนการประเมินเฉลี่ย					ผลการประเมิน
	จำนวนตัวบ่งชี้	I	P	O	คะแนนเฉลี่ย	0.00 – 1.50 การดำเนินงานต้องปรับปรุงเร่งด่วน 1.51 – 2.50 การดำเนินงานต้องปรับปรุง 2.51 – 3.50 การดำเนินงานระดับพอใช้ 3.51 – 4.50 การดำเนินงานระดับดี 4.51 - 5.00 การดำเนินงานระดับดีมาก
1	5	3.31	4.50	3.49	3.83	การดำเนินงานระดับดี
2	3	3.45	4.00	4.98	4.26	การดำเนินงานระดับดี
3	1	-	5.00	-	5.00	การดำเนินงานระดับดีมาก
4	1	-	5.00	-	5.00	การดำเนินงานระดับดีมาก
5	3	-	5.00	4.18	4.73	การดำเนินงานระดับดีมาก
รวม	13	3	7	3		
คะแนนเฉลี่ย		3.36	4.57	4.20	4.21	การดำเนินงานระดับดี
ผลการประเมิน		การดำเนินงานระดับพอใช้	การดำเนินงานระดับดีมาก	การดำเนินงานระดับดี		

### 3.3 ข้อเสนอแนะรายองค์ประกอบ

#### องค์ประกอบที่ 1 การผลิตบัณฑิต

จุดเด่น	แนวทางเสริมจุดเด่น
-	-
จุดที่ควรพัฒนา	ข้อเสนอแนะในการพัฒนา
1. กิจกรรมเสริมพิเศษนอกหลักสูตร ที่นำไปสู่คุณลักษณะบัณฑิตที่พึงประสงค์ยังไม่เห็นความเด่นชัด	1. กำหนดกิจกรรมเสริมพิเศษนอกหลักสูตร <u>ภาคบังคับ</u> <u>ในทุกหลักสูตร</u> เน้นด้านการเผยแผ่พระพุทธศาสนาในทุกหลักสูตร
2. การกำหนดตัวชี้วัดความสำเร็จ ตามวัตถุประสงค์ของแผน และกิจกรรมยังไม่ชัดเจน	2. กำหนดตัวชี้วัดความสำเร็จ โดย <u>คำนึงถึงผลลัพธ์ตามวัตถุประสงค์ที่แท้จริง</u> ของกิจกรรม/โครงการ/แผน
3. จำนวนอาจารย์ที่ดำรงตำแหน่งทางวิชาการยังน้อยกว่าเกณฑ์มาตรฐานที่กำหนด	3. สนับสนุนคณาจารย์เพื่อขอกำหนดตำแหน่งทางวิชาการในด้าน <u>การบริการชุมชน/สังคม</u> ซึ่งมีความเหมาะสมกับ มมร

#### องค์ประกอบที่ 2 งานวิจัย

จุดเด่น	แนวทางเสริมจุดเด่น
-	-
จุดที่ควรพัฒนา	ข้อเสนอแนะในการพัฒนา
1.ระบบสารสนเทศเพื่อการบริหารจัดการงานวิจัยพบว่า มีมากกว่า 1 ระบบ และยังไม่ประสานสอดคล้องกัน	มหาวิทยาลัยควรจัดทำระบบสารสนเทศเพื่อการบริหารงานด้านวิจัย ให้เป็นระบบเดียวที่สามารถใช้งานได้จริง รวมถึงมีระบบบริหารจัดการข้อมูลที่เป็นปัจจุบันพร้อมใช้ โดยครอบคลุมในเรื่อง ดังนี้ - แหล่งทุนวิจัยทั้งภายในและภายนอกมหาวิทยาลัย - ผลงานวิจัยและงานสร้างสรรค์ - แหล่งเผยแพร่งานวิจัยและงานสร้างสรรค์ - ระบบและกลไกในการส่งเสริมการนำผลงานวิจัยและงานสร้างสรรค์ไปใช้ประโยชน์ รวมถึงระบบและกลไกเพื่อช่วยคุ้มครองสิทธิงานวิจัย - ข้อมูลเกี่ยวกับ ระเบียบ ประกาศ และหลักเกณฑ์ต่าง ๆ ที่เกี่ยวข้องกับงานวิจัย

จุดที่ควรพัฒนา	ข้อเสนอแนะในการพัฒนา
2. กลไกและการดำเนินงานเพื่อคุ้มครองสิทธิในการวิจัย	มหาวิทยาลัยควรสร้างกลไกและกำกับให้มีการดำเนินงานตามระบบที่ได้พัฒนาขึ้น เพื่อให้เกิดผลลัพธ์ (output) ในเรื่องของการคุ้มครองสิทธิงานวิจัย และเป็นแนวทางให้คณาจารย์ในการยื่นขอการคุ้มครองสิทธิได้ในโอกาสต่อไป ทั้งนี้มหาวิทยาลัย อาจพิจารณาจัดตั้งคณะกรรมการดำเนินการเชิงรุก โดยคัดเลือกผลงานวิจัยของคณาจารย์ดำเนินการด้านเอกสาร และยื่นจดให้กับผลงานที่ได้รับคัดเลือกดังกล่าว
3. การจัดแบ่งงานกลุ่มงานวิจัยจากทุนภายนอกและทุนภายในยังไม่ชัดเจน	มหาวิทยาลัยอาจพิจารณาแนวทางในการจัดแบ่งลักษณะของทุนวิจัยภายในและภายนอก ตามเกณฑ์การประเมินของ อว. รวมทั้งศึกษาแนวทางจากมหาวิทยาลัยอื่นที่มีลักษณะเดียวกัน เพื่อให้การจัดแบ่งกลุ่มเป็นไปตามมาตรฐานและรองรับการประเมินคุณภาพในระบบอื่น ๆ ด้วย

### องค์ประกอบที่ 3 การบริการวิชาการ

จุดเด่น	แนวทางเสริมจุดเด่น
-	-
จุดที่ควรพัฒนา	ข้อเสนอแนะในการพัฒนา
ทิศทางการให้บริการวิชาการขาดความชัดเจน ไม่สามารถส่งเสริมให้คณาจารย์นำไปใช้ต่อยอดเพื่อขอกำหนดตำแหน่งทางวิชาการ	<b>พัฒนาแผนแม่บทการให้บริการวิชาการ</b> ที่อยู่บนพื้นฐานการวิจัย และสามารถบูรณาการกับการเรียนการสอน เพื่อให้คณาจารย์สามารถนำผลงานไปใช้ประกอบการขอกำหนดตำแหน่งทางวิชาการในลักษณะการบริการชุมชน/สังคม

องค์ประกอบที่ 4 การทำนุบำรุงศิลปะและวัฒนธรรม

จุดเด่น	แนวทางเสริมจุดเด่น
-	-
จุดที่ควรพัฒนา	ข้อเสนอแนะในการพัฒนา
-	-

องค์ประกอบที่ 5 การบริหารจัดการ

จุดเด่น	แนวทางเสริมจุดเด่น
-	-
จุดที่ควรพัฒนา	ข้อเสนอแนะในการพัฒนา
1. การวิเคราะห์ SWOT Analysis และการทบทวนแผนกลยุทธ์ยังไม่ชัดเจน ทำให้ขาดประสิทธิภาพในการพัฒนา และปรับปรุงแผนยุทธศาสตร์ของมหาวิทยาลัย	1. วิเคราะห์ SWOT Analysis ประจำปีการศึกษา เพื่อให้มหาวิทยาลัยทราบตำแหน่งทางยุทธศาสตร์ และนำไปสู่การทบทวนแผนยุทธศาสตร์ที่สอดคล้องเหมาะสมกับสถานการณ์ที่เปลี่ยนแปลง
2. ผลการประกันคุณภาพการศึกษาในหลายหลักสูตรยังไม่เป็นไปตามระบบ และกลไกการประกันคุณภาพการศึกษาของมหาวิทยาลัย	2. ทบทวนและเข้มงวดกวดขันผลการประกันคุณภาพการศึกษาภายใน ระดับหลักสูตร และหน่วยงานให้เป็นไปตามระบบ และกลไกอย่างแท้จริง
3. ขาดการเตรียมความพร้อมเพื่อรองรับการประเมินคุณภาพการศึกษาภายนอกโดย สมศ.	3. ประเมินตนเอง และเตรียมความพร้อมด้านข้อมูล เพื่อรองรับการประเมินคุณภาพการศึกษาภายนอกโดย สมศ.



### 3.4 บทสรุปสัมภาษณ์ผู้บริหาร

มหาวิทยาลัยมหามกุฏราชวิทยาลัยได้มีการยกระดับไปสู่ความก้าวหน้า ตั้งแต่ระดับหลักสูตร คณะ วิทยาเขต และวิทยาลัย ทุกอย่างเป็นไปตามเกณฑ์ของมหาวิทยาลัย โดยมีวัตถุประสงค์เพื่อควบคุม ติดตาม และตรวจสอบการจัดการศึกษา ทั้งนี้เพื่อให้ทราบถึงจุดอ่อนและจุดแข็ง และนำผลที่ได้ไปปรับปรุง แก้ไขตามข้อเสนอแนะ โดยนำไปเป็นแนวทางในการพัฒนา และสนับสนุนพันธกิจ ยุทธศาสตร์ด้านการพัฒนา ในส่วนของการดำเนินการมีหลายหลักสูตรที่มีการปรับปรุงและนำมาใช้

**จุดแข็งของมหาวิทยาลัยมหามกุฏราชวิทยาลัย** คือเป็นมหาวิทยาลัยทางพระพุทธศาสนา ที่มีรากฐานคือหลักคำสอนในการนำมาพัฒนาปัญญากับคุณธรรมตามหลักศาสนา โดยได้นำผลมากำหนดเป็นแผน โดยใช้คำภาษาบาลีเข้ามาในการกำหนดแผน 5 ปี คือ ปรียัติ ประยุกต์ ปฏิบัติ ปฏิภ และปฏิรูป **ด้านการผลิตบัณฑิต** บัณฑิตต้องมีคุณธรรม จริยธรรม ซึ่งสัมพันธ์กับการสืบสาน ส่งต่อ ต่อยอด หลักสูตรพัฒนาปัญญาตามหลักศาสนาทางด้านวิจัย มีการประยุกต์ผสมผสานสังคัมกับการพัฒนาทางด้านต่าง ๆ ในทิศทางเดียวกัน นวัตกรรม **ด้านวิจัย** สามารถตอบโจทย์และบูรณาการร่วมกับนวัตกรรมต่าง ๆ ได้ ทาง **ด้านวิชาการ** มหาวิทยาลัยได้ส่งพระออกไปเผยแผ่และสอนศีลธรรมตามโรงเรียน ซึ่งเรียกว่า พระสอนศีลธรรมในโรงเรียน มีการให้บริการทางด้านวิชาการโดยนำหลักสูตรไปพัฒนาให้โอกาสคนในเรือนจำ

**ในมุมมองสำหรับคณะกรรมการหรือบุคคลภายนอก เรื่อง ยุทธศาสตร์ แผนกลยุทธ์ พันธกิจ เพื่อสะท้อนหรือเพิ่มแนวทางเสริมมายังสถาบัน**

ความเชื่อมโยงสำหรับแผนกลยุทธ์ ยุทธศาสตร์ จะเห็นได้ว่าขาดความต่อเนื่องและความเชื่อมโยงระหว่าง Key Performance Indicator (KPI) ต่าง ๆ ต้องชัดเจน อะไรคือ ตัวชี้วัด, แผน, วัตถุประสงค์, โครงการ ถ้าตัวชี้วัดไม่มีความชัดเจน กระบวนการ Check การตรวจสอบ จะพบปัญหา ตัวชี้วัดไม่ตอบโจทย์ตั้งแต่ส่วนกลาง คณะ วิทยาเขต วิทยาลัย และส่วนงาน

เพราะฉะนั้น การวิเคราะห์ SWOT เชื่อมโยงกับ 5 ปี จะเห็นได้ว่า จาก Step 1 แล้วไป Step 3 เลย Step 2 และ 4 หายไปเพราะขาดความเชื่อมโยง

แปลงแผน ---- การปฏิบัติ ---- ดำเนินการ ---- ติดตาม ---- ตรวจสอบ

สิ่งที่ต้องทำคือ ต้องมี Balanced Scorecard และทบทวนแผนทุกปี

### 3.5 บทสรุปสัมภาษณ์ผู้แทนสภามหาวิทยาลัย

1. ฝ่ายเรื่องการกระจายอำนาจลงสู่วิทยาเขต ให้มากกว่าที่เป็นอยู่ในปัจจุบัน เช่น การแต่งตั้ง การขอตำแหน่งฯ เงินโอน การขอเปลี่ยนแปลงฯ
2. ฝ่ายบริหาร อาจารย์ และฝ่ายสนับสนุน ต้องศึกษากฎหมาย และข้อบังคับต่าง ๆ และการทำงานเป็นทีม
3. การประชุมสภาฯ แต่ละครั้ง ต้องแสดงงบการเงิน/บัญชีรายไตรมาส ต้องให้ทุกวิทยาเขตรายงาน
4. งบการเงิน งบแผ่นดิน และนักศึกษาเริ่มลดลง คุณวุฒิอาจารย์ไม่เป็นไปตามหลักเกณฑ์ อาจารย์ คุณวุฒิปริญญาโท - เอก ที่มีอาวุโส ความรู้ล้ำสมัย/โบราณ ไม่ทันโลก
5. ทิศทางในการขับเคลื่อนมหาวิทยาลัย : เสนอให้สภามหาวิทยาลัย กรรมการบริหารมหาวิทยาลัย และสภาวิชาการ มา workshop ร่วมกัน เพื่อร่วมกำหนดทิศทางในการขับเคลื่อนมหาวิทยาลัย
6. แนวทางในการจัดการเรียนการสอนยุค next normal : พัฒนาหลักสูตรรูปแบบ Hybrid ได้ แต่จะเป็นรูปแบบ online ในแง่ประสิทธิภาพคงไม่ได้



### 3.6 บทสรุปสัมภาษณ์ผู้แทนผู้ใช้บัณฑิต ผู้แทนชุมชน และผู้ปกครอง

#### บทสัมภาษณ์ผู้แทนผู้ใช้บัณฑิต

##### ท่านมีความคิดเห็นอย่างไรกับบัณฑิต และต้องการให้ทางมหาวิทยาลัยพัฒนาในด้านใด

บัณฑิตที่มาบรรจุในหน่วยราชการ ซึ่งมีความรับผิดชอบ สามารถปฏิบัติงานได้เป็นอย่างดี ช่วยเหลืองานทุกอย่าง กระตือรือร้น อยากให้มหาวิทยาลัยคงความมีคุณภาพเช่นนี้ต่อไป อยากให้มหาวิทยาลัยเปิดหลักสูตรที่หลากหลายทางเลือกสำหรับนักศึกษา

#### บทสัมภาษณ์ผู้แทนชุมชน

##### ท่านได้รับความร่วมมือจากมหาวิทยาลัยในด้านใด และต้องการให้มหาวิทยาลัยพัฒนาชุมชนอย่างไร

มีการนำจิตอาสาพัฒนามหาวิทยาลัย เข้าร่วมกิจกรรมสุขถึงธรรมสุขถึงใจ นักศึกษาและบุคลากรของมหาวิทยาลัยมีการมาช่วยเหลือสังคม มหาวิทยาลัยมีการพัฒนานักศึกษามาบริการสังคม และเผยแพร่พระพุทธศาสนา อำนวยความสะดวกให้ชุมชนอย่างต่อเนื่อง อยากให้มหาวิทยาลัยมีการเชิญวิทยากรผู้เชี่ยวชาญมาบรรยายให้ความรู้เพิ่มเติมนอกเหนือจากด้านวิชาการ เช่น ด้านวิชาชีพครัวเรือน การพัฒนาสิ่งแวดล้อม การลดมลภาวะมลพิษ เพื่อการบูรณาการความรู้ภูมิปัญญามาช่วยเหลือในการใช้ชีวิต

##### ท่านได้รับความร่วมมือจากมหาวิทยาลัยในด้านใด และต้องการให้มหาวิทยาลัยพัฒนาชุมชนอย่างไร

มีการร่วมงานกับนักศึกษาฝึกงาน มีความสามารถในการปฏิบัติงานที่ได้รับมอบหมาย ความประพฤติตนดี มีมารยาท อยากให้มหาวิทยาลัยมีการเพิ่มหลักสูตรและคณะ เพื่อเป็นแรงจูงใจในการศึกษา และสามารถตอบโจทย์ตลาดแรงงาน

#### บทสัมภาษณ์ผู้ปกครอง

##### เหตุผลใดที่บุตรหลานของท่านมาศึกษาที่มหาวิทยาลัย, หลังจากศึกษาบุตรหลานมีการเปลี่ยนแปลงด้านใด และต้องการให้มหาวิทยาลัยพัฒนาด้านใดเพิ่มเติม

ผู้ปกครองของนักศึกษาคณะสังคมศาสตร์ มาศึกษาเนื่องจากมีคนแนะนำ หลังจากที่มาศึกษา มีการเปลี่ยนแปลงความประพฤติที่ดี มีสมาธิในการศึกษา จิตใจสงบเรียบร้อย มีรุ่นพี่รุ่นน้อง อาจารย์ มีการดูแลใกล้ชิด กล้าแสดงออกมากขึ้น มีสัมมาคารวะ ในการศึกษาค่าเทอมไม่แพง มีการรับนักศึกษาหลายช่องทาง อยากให้มหาวิทยาลัยมีการประชาสัมพันธ์เพิ่มขึ้น สร้างชื่อเสียงให้เป็นที่รู้จัก และมีการเปิดหลักสูตรระดับบัณฑิตศึกษาเพิ่มขึ้น และอยากให้มีการเปิดหลักสูตรระยะสั้น หรืออบรมสัมมนาต่าง ๆ ระดับภาคประชาชนทั่วไป



### 3.7 บทสรุปสัมภาษณ์ผู้แทนนักศึกษาปัจจุบัน ผู้แทนศิษย์เก่า

#### อยากให้มหาวิทยาลัยพัฒนาในเรื่องใดบ้าง

- ควรประชาสัมพันธ์ในรูปแบบของมหาวิทยาลัย ไม่ใช่ในนามคณะ หน่วยงานต่าง ๆ
- มหาวิทยาลัยขาดการวางแผนระยะยาว เช่น การจัดกิจกรรมที่แจ่มล่งหน้า และสนับสนุนทุนในการจัดกิจกรรม
- พัฒนาให้มหาวิทยาลัยเป็นที่ยอมรับเทียบเท่ากับมหาวิทยาลัยอื่น ๆ สร้างภาพลักษณ์ที่ดีขึ้นเป็นที่รู้จักมากขึ้น

#### มหาวิทยาลัยมีแนวทางการปฏิบัติที่ดีแก่นักศึกษาและศิษย์เก่าอย่างไร

- มหาวิทยาลัยมีการให้ความรู้เรื่องการสอน เช่น การสอบ กพ. การสอบภาษาอังกฤษ toEIC, toEFL
- การเรียนที่นี่สามารถนำหลักธรรมทางพระพุทธศาสนาไปปรับกับการใช้งาน เช่น การดูแลผู้ป่วยในโรงพยาบาล โดยการนำหลักธรรมมาจัดการอารมณ์
- มีการประชาสัมพันธ์เชิงรุกโดยลงพื้นที่ จากพี่สู่น้อง และศิษย์เก่า
- มหาวิทยาลัยมีการสนับสนุนในเรื่องค่าใช้จ่ายที่ถูก ทั้งค่าเทอม และค่าที่พัก
- อาจารย์มีความเป็นกันเองกับนักศึกษา เข้าใจนักศึกษา ปลูกฝังจิตใจนักศึกษาให้เป็นคนดี

## ภาคผนวก



กำหนดการตรวจประเมินคุณภาพฯ ระดับสถาบันปีการศึกษา 2564 (Online)

วันศุกร์ ที่ 21 ตุลาคม พ.ศ. 2564 ผ่านระบบออนไลน์ (Zoom Meeting)

มหาวิทยาลัยมหามกุฏราชวิทยาลัย ต.ศาลายา อ.พุทธมณฑล จ.นครปฐม

วันศุกร์ ที่ 21 ตุลาคม พ.ศ. 2565	กิจกรรม
เวลา 08.00 - 08.30 น.	ผู้บริหาร คณาจารย์ และบุคลากรพร้อมกัน/ลงทะเบียน ผ่านระบบออนไลน์ (Zoom Meeting)
เวลา 08.30 - 09.00 น.	อธิการบดีนำบูชาพระรัตนตรัย
เวลา 09.00 - 09.15 น.	กล่าวคำรายงานโดย รองอธิการบดีด้านวิจัย และนวัตกรรม
เวลา 09.15 - 09.30 น.	อธิการบดีกล่าวเปิดงาน
เวลา 09.30 - 11.30 น.	รับชมวีดิทัศน์ (Presentation) ผลการดำเนินงานมหาวิทยาลัย คณะกรรมการตรวจประเมินคุณภาพการศึกษาภายในระดับสถาบัน สัมภาษณ์ผู้บริหาร ผ่านระบบออนไลน์ (Zoom Meeting) อธิการบดี (พระเทพวัชรเมธี, ผศ.ดร.) รองอธิการบดี (พระมหาฉัตรชัย สุนตตชโย, ผศ.ดร.) รองอธิการบดี (พระมหามหวิรินทร์ ปุริสุตโตโม, ผศ.ดร.) รองอธิการบดี (พระครูปลัดสุวิฑฒนพรหมจริยคุณ) รองอธิการบดี (พระมงคลธรรมวิธาน, ผศ.ดร.) รองอธิการบดี (นางสาวนงนารถ เพชรสม) รองอธิการบดี (นายอนันต์ ทรัพย์วารี) รองอธิการบดี (นางสาวศิริพร เจนศิริสกุล) คณบดี ทั้ง 5 และผู้ช่วยอธิการบดี
เวลา 11.30 - 12.30 น.	ฉันภัตตาหารเพล/รับประทานอาหารกลางวัน
เวลา 12.30 - 15.00 น.	คณะกรรมการตรวจประเมินคุณภาพการศึกษาภายใน ระดับสถาบัน ตรวจสอบเอกสาร/สัมภาษณ์ ผู้เกี่ยวข้องตามตัวบ่งชี้ที่กำหนด ผ่านระบบออนไลน์ (Zoom Meeting)
เวลา 15.00 - 16.00 น.	ผู้บริหาร คณาจารย์ และบุคลากรพร้อมกัน/ลงทะเบียน ผ่านระบบออนไลน์ (Zoom Meeting) - สัมภาษณ์ผู้แทนสภามหาวิทยาลัย 2 ท่าน (20 นาที) - สัมภาษณ์ตัวแทนศิษย์เก่าทุกคณะ ๑ ละ 2 ท่าน (20 นาที) - สัมภาษณ์ตัวแทนนักศึกษาปัจจุบันทุกคณะ ๑ ละ 2 ท่าน (20 นาที) - สัมภาษณ์ตัวแทนชุมชน 2 ท่าน (20 นาที) ประชุมคณะกรรมการสรุปผลการประเมินเบื้องต้น
เวลา 16.00 - 16.30 น.	คณะกรรมการประเมินสรุปผลการประเมินจุดแข็ง จุดที่ควรพัฒนาและข้อเสนอแนะต่าง ๆ และแจ้งผลการประเมินในภาพรวมด้วยวาจา ผ่านระบบออนไลน์ (Zoom Meeting) อธิการบดี กล่าวสัมโมทนาและปิดโครงการ

## คำสั่งแต่งตั้งคณะกรรมการ



คำสั่งมหาวิทยาลัยมหามกุฏราชวิทยาลัย

ที่ ๑๓๓๖/๒๕๖๕

เรื่อง แต่งตั้งคณะกรรมการตรวจและประเมินคุณภาพการศึกษาภายใน ระดับสถาบัน  
ประจำปีการศึกษา ๒๕๖๕

เพื่อให้การดำเนินงานในกระบวนการประกันคุณภาพการศึกษาภายใน ระดับสถาบัน เป็นไปตามพระราชบัญญัติการศึกษาแห่งชาติ พ.ศ. ๒๕๕๒ แก้ไขเพิ่มเติม (ฉบับที่ ๒) พ.ศ. ๒๕๕๕ และกฎกระทรวงว่าด้วย การประกันคุณภาพการศึกษา พ.ศ. ๒๕๖๓

อาศัยอำนาจตามความในมาตรา ๒๗ แห่งพระราชบัญญัติมหาวิทยาลัยมหามกุฏราชวิทยาลัย พ.ศ. ๒๕๕๐ จึงแต่งตั้งผู้มีรายนามต่อไปนี้ เป็นคณะกรรมการตรวจและประเมินคุณภาพการศึกษาภายใน ระดับสถาบัน ประจำปีการศึกษา ๒๕๖๕ ดังนี้

๑. รศ.ดร.วศิน อภิศักดินากุล	ประธานกรรมการ
๒. ผศ.ดร.เขมภก บัวเวช	รองประธานกรรมการ
๓. รศ.ดร.กาญจนา โชติเจริญสุขชัย	กรรมการ
๔. ดร.พิเชษฐ์ มุสิกะโปดก	กรรมการ
๕. ผศ.ดร.ตระกูล ชำนาญ	กรรมการและเลขานุการ
๖. นางสาววันดี บุญล้ำม	ผู้ช่วยเลขานุการ
๗. ว่าที่ร้อยตรีหญิง จุฑามาศ เทพเทียนศักดิ์	ผู้ช่วยเลขานุการ
๘. นางสาวอัมพิกา กลิ่นฟุ้ง	ผู้ประสานงาน
๙. นางสาวอนาวดี ทองแถม	ผู้ประสานงาน

ให้คณะกรรมการมีอำนาจหน้าที่ดังต่อไปนี้

๑. ประเมินคุณภาพการศึกษาภายใน ระดับสถาบัน ให้แล้วเสร็จภายในระยะเวลาที่กองพัฒนาคูณภพกำหนด
๒. สนองผลการประเมินคุณภาพการศึกษาภายใน ระดับสถาบัน พร้อมแสดงความคิดเห็นและข้อเสนอแนะเบื้องต้นต่อผู้ที่เกี่ยวข้องในระดับสถาบัน

๓. ส่งรายงานผลการประเมินคุณภาพการศึกษาภายใน ระดับสถาบัน ประจำปีการศึกษา ๒๕๖๕ ให้มหาวิทยาลัยมหามกุฏราชวิทยาลัย โดยผ่านกองพัฒนาคูณภพ ภายใน ๑๕ วัน หลังจากประเมินคุณภาพการศึกษาภายในแล้วเสร็จ

ทั้งนี้ ตั้งแต่บัดนี้เป็นต้นไป

สั่ง ณ วันที่ ๑๗/ตุลาคม พ.ศ. ๒๕๖๕



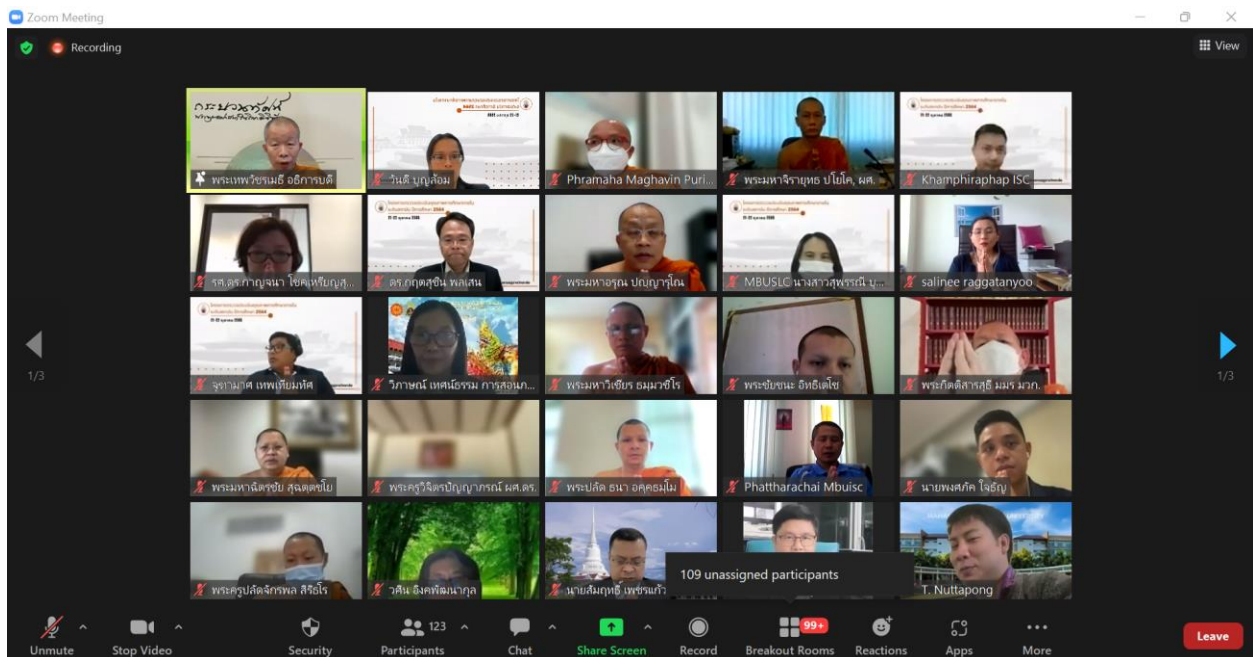
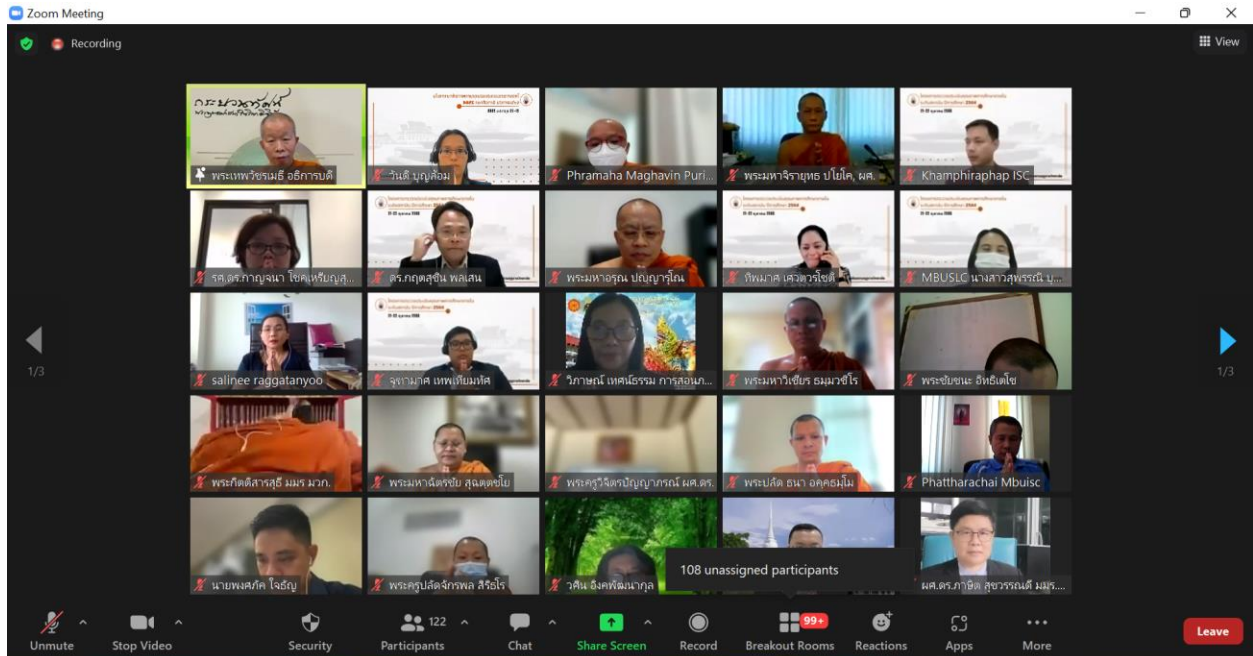
(พระเทพวชิรมณี, ผศ.ดร.)

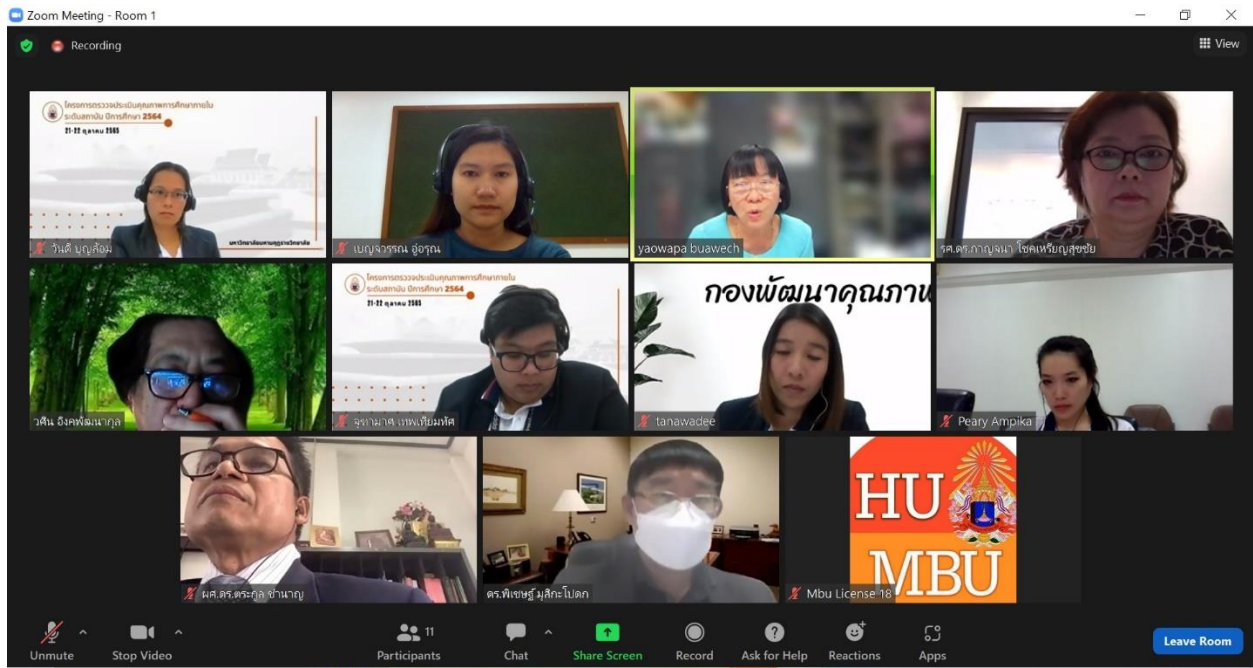
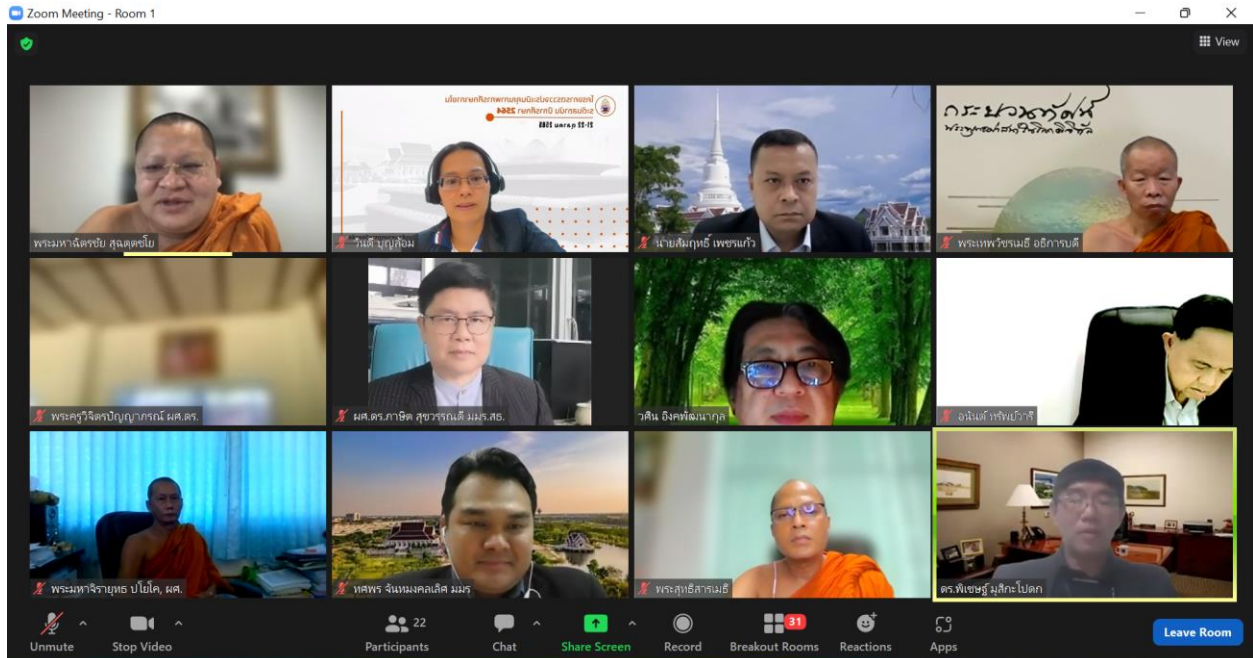
อธิการบดี

มหาวิทยาลัยมหามกุฏราชวิทยาลัย

# ภาพกิจกรรม









## ศาสนสุภาจิตประจำมหาวิทยาลัย

**"วิชาจรณสมุปนุโน โส เสฏฺโฐ เทวมานุเส"**  
**ผู้สมบูรณ์ด้วยความรู้และความประพฤติ**  
**เป็นผู้ประเสริฐในหมู่เทพและมนุษย์**

